

petlove 

**Tudo o que
você precisa
saber sobre:
Pets Idosos**

Um guia da **Petlove** pra você
cuidar bem do seu peludo

Tudo o que você precisa saber sobre: **Pets Idosos**

Um guia da **Petlove** pra você **cuidar bem do seu peludo**

1ª edição, 2023, todos os direitos reservados

Texto: Jade Petronilho, médica-veterinária, jornalista e coordenadora de conteúdo da Petlove

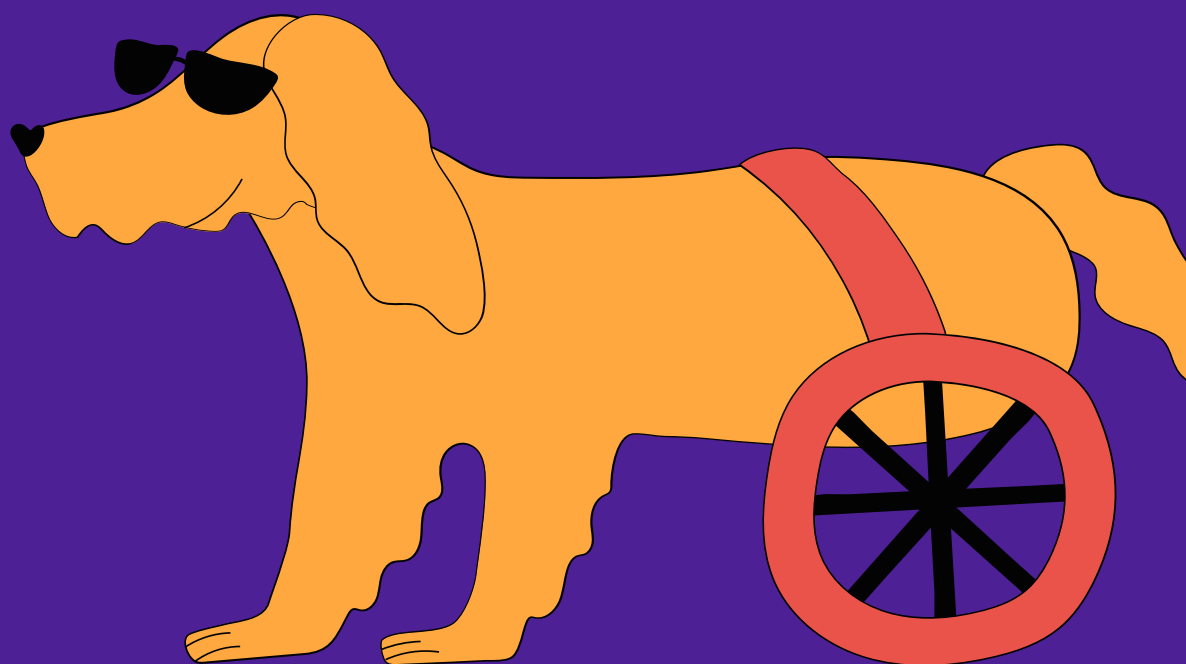
Edição e revisão: Amanda Fernandes, jornalista e redatora freelancer da Petlove

Design e diagramação: Carolina Maluly, estagiária de design da Petlove

Este conteúdo é parte da Websérie "Nossos pets: Idosos", idealizada por Antonio Egreja, supervisor de audiovisual da Petlove

Índice

| | |
|--|---|
| Tudo o que você precisa saber sobre pets idosos | 3 |
| Expectativa de vida dos pets | 4 |
| Senilidade X Senescência | 6 |
| Doenças em pets idosos | 6 |
| Check-ups em pets idosos | 7 |
| A geriatria na medicina veterinária | 8 |
| A (temida) Síndrome da Disfunção Cognitiva | 8 |
| Como oferecer mais qualidade de vida aos pets idosos | 9 |



Tudo o que você precisa saber sobre:

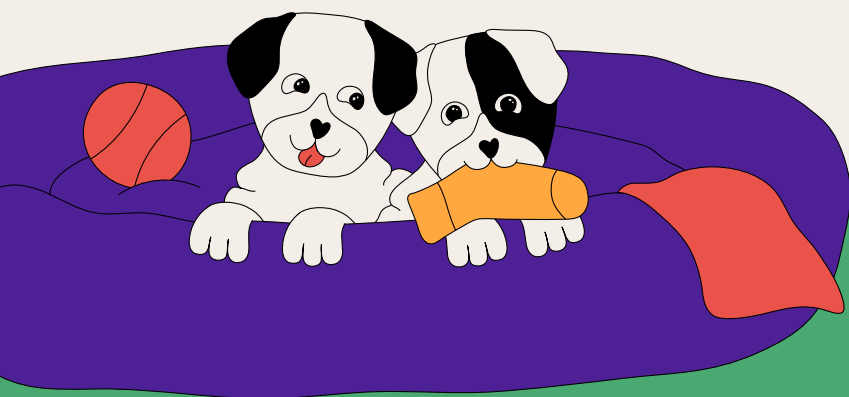
Pets Idosos

Um guia da Petlove pra você cuidar bem do seu peludo



É, diferentemente de nós, que passamos a maior parte de nossas vidas como **adultos**, nossos pets passam mais da metade do tempo como **maduros**, **idosos** ou **seniores**. Embora a geriatria ainda seja pouco explorada, inclusive por médicos-veterinários em nosso País, é fundamental que todo pai ou mãe de cães e gatos saiba mais sobre como lidar com os peludos à medida que vão **envelhecendo**.

Esqueça aquelas tabelas que comparam a idade dos pets com a dos humanos. Generalizações também não são uma boa opção. Enquanto cães de porte gigante podem ser considerados “**velhos**” a partir dos cinco anos de idade, gatos de porte pequeno ou médio costumam chegar à idade avançada somente após **12 anos**, ou seja, existem **diferenças** não somente entre as **espécies** de pets, mas também entre seus **portes**.



Saiba aqui como calcular a média de idade do seu pet

Desacelerar com o passar do tempo é comum e esperado, por isso, é preciso ir, aos poucos, realizando **adaptações** na rotina do peludo, na casa e, claro, nas idas ao **médico-veterinário**.

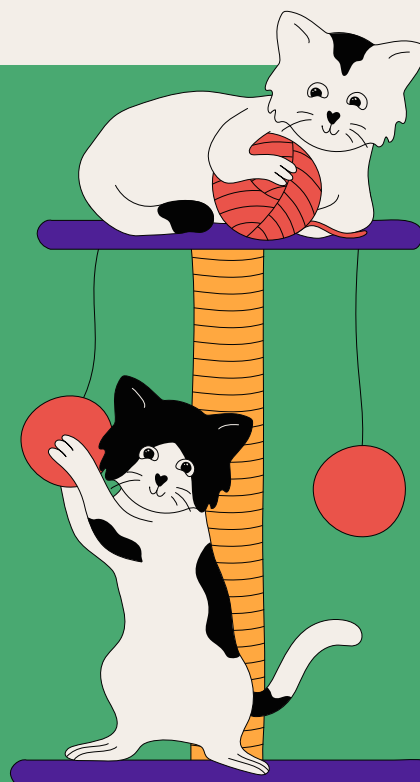
Apesar de rugas não fazerem parte dos sinais de idade, algumas **outras características** podem ser muito **similares** àquelas que nós apresentamos **como**:

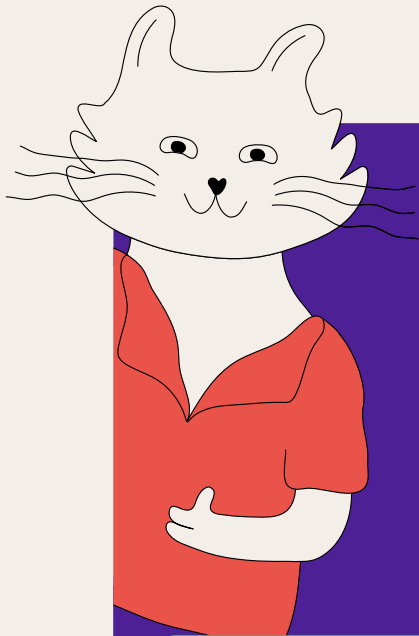
| | | | |
|--|---|---|---|
|  <p>Pelos brancos ou grisalhos</p> |  <p>Afinamento da pele</p> |  <p>Menos disposição</p> |  <p>Diminuição da audição e/ou da visão</p> |
|  <p>Comprometimento do olfato</p> |  <p>Problemas articulares</p> |  <p>Perda muscular</p> |  <p>Mudanças de comportamento, em geral</p> |

Para prevenir problemas maiores capazes de comprometer o bem-estar do seu pet, oferecer **cuidados de saúde, atividades físicas e mentais regulares e o acompanhamento por um profissional de sua confiança** são pontos **fundamentais** para ele envelhecer bem. Prevenção e diagnósticos rápidos podem, certamente, **umentar a expectativa de vida** do seu cachorro ou gato.

Expectativa de vida dos pets

Cães e gatos estão **vivendo cada vez mais** e isso se deve a uma série de fatores. Dentre eles, claro, está a forma como eles atualmente são tratados. Muitas vezes considerados membros da família, os pets hoje ocupam um **espaço especial** dentro das casas e, com isso, são melhor **alimentados**, possuem mais **cuidados médicos** e, claro, vivem mais **confortavelmente**.





Gatos

Gatos bem cuidados, castrados e com vida totalmente domiciliada (sem acesso à rua) tendem a viver facilmente por **15 anos**, não sendo raro sabermos de casos em que passam dos 20. De acordo com o Feline Life Stage Guidelines da American Animal Hospital Association (AAHA), atualizado em 2021, podemos dividir a vida dos felinos domésticos em quatro fases:

Até 1 ano:

filhote

De 1 a 6 anos:

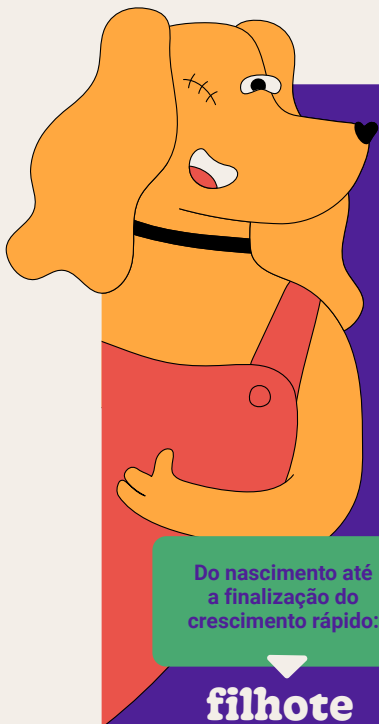
**jovem
adulto**

De 7 a 10 anos:

**adulto
maduro**

+ 10 anos:

sênior



Cães

Para os cães, segundo o guia de 2019, a fase de vida pode ter **diferenças** de acordo com a **raça** e **porte** do pet, levando em conta não somente a idade, mas principalmente seu **desenvolvimento**, sendo feito da seguinte maneira:

Do nascimento até a finalização do crescimento rápido:

filhote

Da conclusão do crescimento rápido até sua maturação física e social:

**jovem
adulto**

Da maturação física e social (que pode demorar até os quatro anos) até a chegada dos últimos 25% de sua expectativa de vida:

**adulto
maduro**

Os últimos 25% de sua expectativa de vida:

sênior

Felizmente, é cada vez mais comum que cachorros e gatos **vivam bastante**. Para se ter uma ideia, segundo uma publicação da Sociedade Brasileira de Geriatria Veterinária (SBGV), a **expectativa de vida** de cães de porte grande passou de **sete para 12 anos**, enquanto a de gatos e cães de pequeno porte saltou dos **10 para os 18 anos!**

Senilidade X Senescência

Existe uma grande diferença entre **senilidade** (doenças que ocorrem com o passar dos anos) e **senescência**, que são mudanças/alterações **naturais** que acontecem com a chegada da idade avançada. A senescência não indica uma patologia em si, mas algo que pode ser esperado quando o indivíduo se encontra na fase **sênior**.

Entender essa distinção é fundamental para que possamos saber se algo que acontece em nosso pet idoso é **normal** ou algo que mereça **tratamento específico**. Um órgão em estado senil (doente) não é o mesmo que um órgão senescente (com alterações fisiológicas relacionadas ao seu “tempo de uso”).

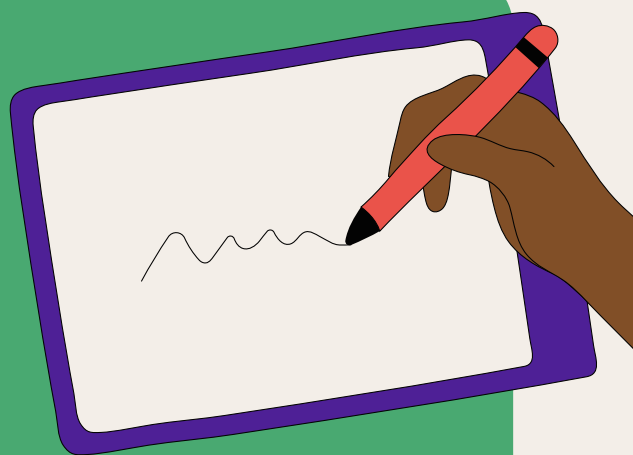
Doenças em pets idosos

Ao longo dos anos, é inevitável que ocorram **mudanças no organismo** dos animais e a ocorrência de algumas **doenças** em grande parte dos casos, acaba sendo **inevitável**.

Dentre as enfermidades mais comumente vistas em cães e gatos com idade avançada estão a **osteoartrite**, que causa **dor** e problemas de **locomoção**, **cânceres e tumores**, **comprometimento renal e cardíaco**, além de **alterações metabólicas** capazes de causar **endocrinopatias** variadas.

Apesar de nem todos os pets se comportarem da mesma forma, alguns mais velhos passam a responder de maneira **diferente** não somente às situações de **estresse**, mas também ao **medo** e à **ansiedade**.

Muitos dizem que não é possível ensinar “truques novos a um cachorro velho” e embora isso não seja uma **verdade** absoluta, é bem provável que um pet mais idoso seja diferente de um jovem quando falamos de **aprendizagem**, **memória** e até mesmo **disposição** e **paciência** para treinamentos. O mesmo pode acontecer com as **interações sociais** e até **brincadeiras**. Aqui, precisamos respeitar o tempo de cada um e entender as **limitações** para que ele siga com **qualidade de vida**.



Check-ups em pets idosos

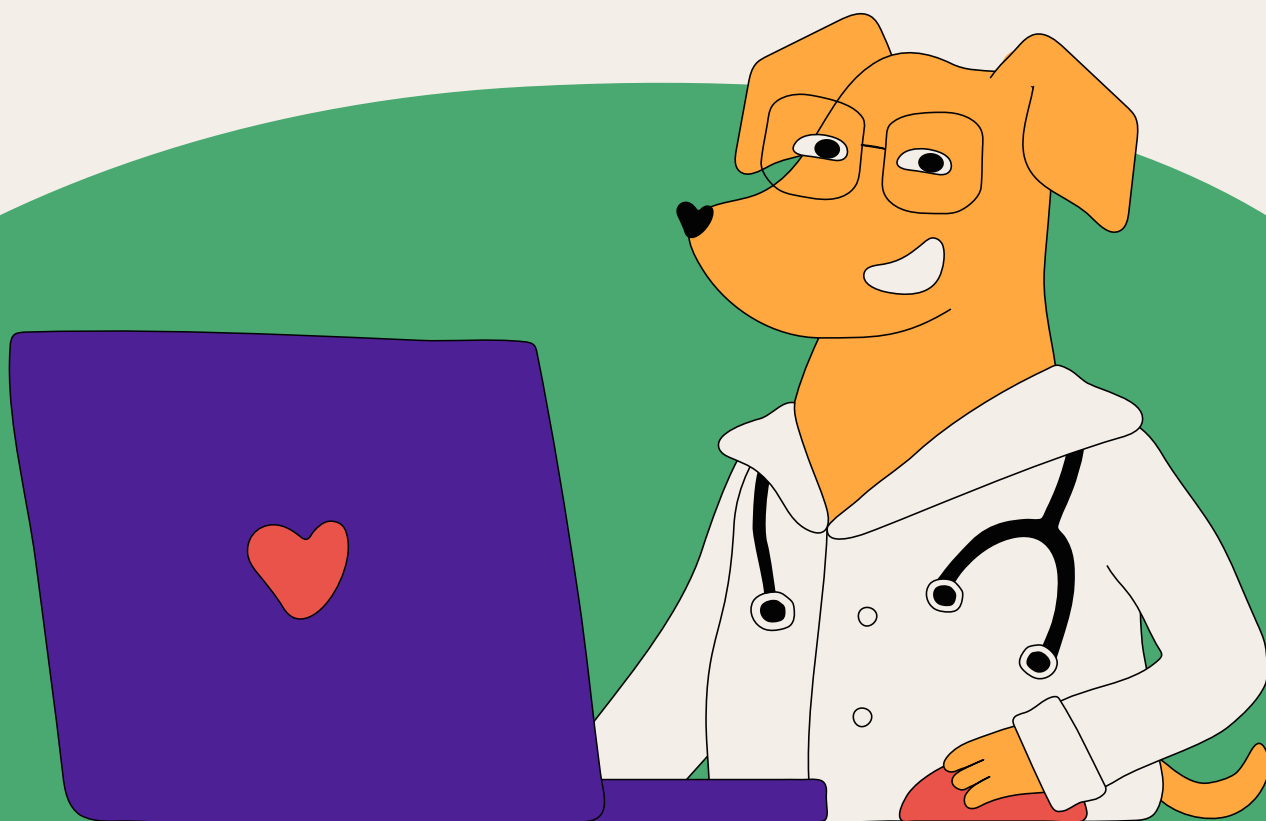
Os check-ups são essenciais em qualquer fase da vida, porém, quando falamos de pets idosos, isso requer uma **frequência maior**. Além das vacinas - que não devem ser esquecidas ao longo dos anos -, consultar um **médico-veterinário** a cada seis meses pode fazer toda a diferença, especialmente se seu cachorro ou gato apresentou alguma **alteração** nos exames anteriores. Falando nisso, as consultas precisam ser mais **minuciosas** e comumente acompanhadas de alguns **exames de sangue e imagem**.

Alguns estudos demonstram que animais **ansiosos** ou com comportamento mais **impulsivo** costumam ter um **envelhecimento precoce**. Além disso, quadros de **estresse** e **medo** recorrentes podem fazer com que esses pets também sofram de impactos não somente na **saúde mental**, mas também na **física** por conta de uma série de acontecimentos em seu corpo e organismo, como um todo por meio de **hormônios, neurotransmissores e sistema imunológico**.

Estima-se que **mais da metade** dos cães e gatos com **idade avançada** possuam algum tipo de **alteração** em exames, sejam elas de imagem ou sangue. Porém, o que pode ser um **indicativo** de que algo não vai bem após a avaliação realizada por um médico-veterinário muitas vezes passa **despercebido** pelos tutores.

Manter um **histórico** dessas alterações também é importante para que **comparações** sejam realizadas, de modo que seja possível que os profissionais façam novas **recomendações** de tempos em tempos quando necessário.

Os exames solicitados podem variar muito de pet para pet, por isso, é importante dar **detalhes** sobre a **rotina** do bichinho, seus **hábitos** e possíveis **mudanças** que ele vem apresentando.

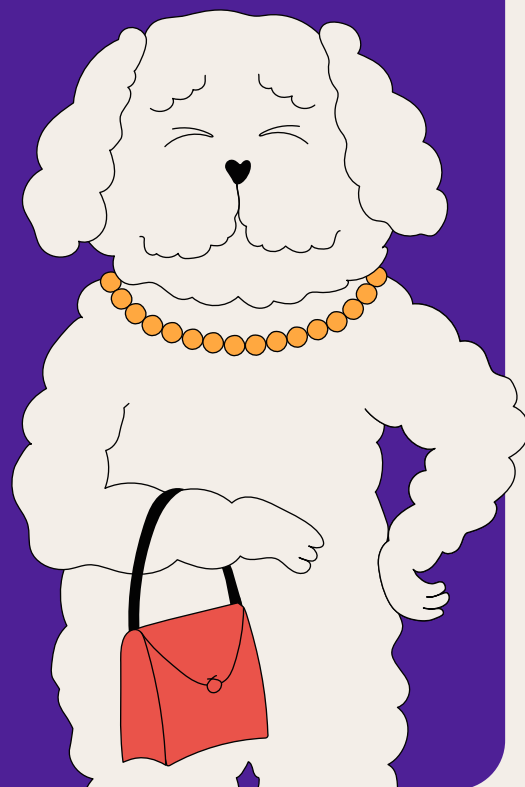


A geriatria na medicina veterinária

Criada no ano de 2018, a **Sociedade Brasileira de Geriatria Veterinária (SBGV)** visa reunir profissionais capacitados na área para atender aos nossos pets da **terceira idade**. Com o avanço da medicina veterinária nos últimos anos e o crescente número de cães e gatos idosos em nosso País, essa é, com certeza, uma das atuações mais **importantes** para que eles tenham **saúde e qualidade de vida** nesta etapa.

Você sabia que no **plano de saúde da Petlove seu pet recebe cuidados desde filhote até a fase sênior**, com opções de **planos sem carência**?

[Clique aqui e saiba mais!](#)



A (temida) Síndrome da Disfunção Cognitiva

Bastante comparada com o Alzheimer em humanos, a **Síndrome da Disfunção Cognitiva** é uma doença **neurodegenerativa** do sistema nervoso central que **não possui cura** e pode surgir em animais a partir dos **sete anos de idade**. Progressiva, ela pode acometer cães e gatos, que basicamente passam a se comportar de um **jeito diferente do habitual**.

Piora ou surgimento de quadros de **ansiedade, agressividade, compulsão, xixi e cocô fora do lugar, medos e fobias, vocalização excessiva** em horários aleatórios (comumente de noite ou durante a madrugada), **andar em círculos, alterações no ciclo de sono e vigília, realização de atividades sem propósito** e muitas vezes de forma **repetitiva**, mudanças no modo de **interação** com os demais membros da família (pets e humanos), entre outros. Estão entre as maiores queixas de tutores que possuem pets com essa disfunção, que atinge **funções de memória, aprendizagem, consciência e percepção**.

Mostrar-se **perdido**, **não reconhecer pessoas, animais e objetos**, demonstrar **medo** ou **susto** repentinos, ficar **preso** em locais fáceis de sair, olhar para um **ponto fixo**, **não responder a comandos** que sempre lhe foram comuns, **“esquecer” o nome**, **desinteresse por brincadeiras** que sempre gostou, **sono excessivo** durante o dia e **tremores** também podem ser indícios da Síndrome. Os indicativos podem ser combinados ou isolados e estarem presentes em diferentes **graus**, variando do **leve** ao **intenso**.

Mesmo não tendo cura, a condição pode - e deve - ser **controlada** por meio de diferentes alternativas que normalmente envolvem **rotina, alimentação adequada, suplementação, medicação, enriquecimento ambiental e atividades específicas**. A orientação e o acompanhamento de um médico-veterinário são **essenciais** para que o pet siga vivendo bem mesmo apresentando essa condição.

Como oferecer mais qualidade de vida aos pets idosos

Um **piso com antiderrapante** pode ser um bom começo para quem tem um pet idoso em casa, mas as adaptações podem ir bem além disso. Você pode **eleva bebedouros e comedouros**, oferecer **exercícios físicos** mais leves, posicionar **nichos e prateleiras** de forma menos espaçada (no caso dos gatos), fazer o uso de **rampas e escadas** com degraus baixos para facilitar o acesso para as camas e sofás, por exemplo, melhorar a **iluminação** do ambiente, realizar uma rotina de **atividades mentais**, etc.

Vale lembrar que mudanças de comportamento também podem fazer parte do processo de **envelhecimento**, porém é preciso ficarmos atentos ao que é normal ou patológico. A **Síndrome de Disfunção Cognitiva**, algo similar ao Alzheimer em humanos, ainda é **pouco abordada** e frequentemente deixa tutores e até mesmo médicos-veterinários confusos a respeito do problema. Um pet que **troca o dia pela noite**, não **reconhece** mais seus tutores, um gato que **mia várias vezes de madrugada** ou um cachorro que **uiva** e **“desaprende”** o local de fazer suas necessidades requerem **atenção e acompanhamento** especializado.

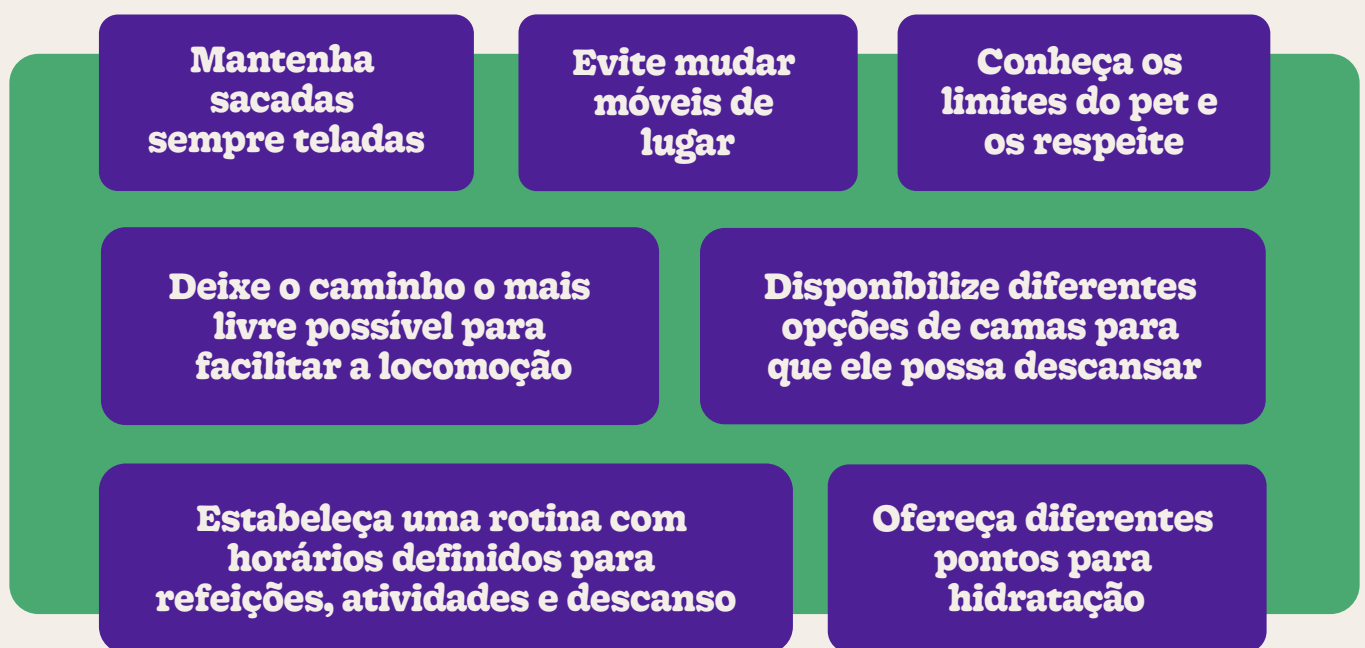
As **emoções** desses pets também devem ser levadas em conta a todo momento, de modo que possamos **minimizar situações de estresse**. Mudanças de comportamento causadas por estresse e dor são comuns nessa fase e devem ser combatidas, de modo que ele possa seguir sua vida feliz e o mais **saudável** possível.

Mudanças na rotina e no ambiente devem ser **bem pensadas**, uma vez que pets idosos costumam sofrer com elas bem mais do que os jovens. Se o animal já possui problemas de **saúde** e/ou **disfunção cognitiva** isso pode ser ainda mais problemático, gerando **impactos maiores** em seu bem-estar. A **previsibilidade** é importantíssima pros pets, especialmente quando falamos de idosos.

Algo que **NUNCA** devemos fazer com um pets idoso é dar **brincas, punir** ou **chamar a atenção de forma mais incisiva** quando ele faz alguma coisa que não nos agrada. Não é raro que os tutores se **aborreçam** ou **percam a paciência** por conta dos movimentos repetitivos e xixi fora do lugar, mas vale lembrar que ele não está fazendo isso **propositalmente**, mas sim por questões que **fogem do controle**.

Amor, carinho e atenção são fundamentais para qualquer fase da vida, porém, nem sempre tutores de pets idosos se **atentam** a essa questão, especialmente por em alguns casos terem a sensação de que estão o tempo todo se **dedicando** ao cachorro ou gato por conta das maiores exigências com a chegada da idade. Reservar alguns minutos apenas para **curtir** o seu peludo pode fazer com que ele se sinta **melhor e acolhido**.

Mais dicas básicas para quem tem um pet idoso:



Por último, mas não menos importante, a **perda de dentes** não é algo considerado normal. Independentemente da idade do pet, não é esperado que ele perca um ou mais dentes, por isso, é aconselhado que os tutores realizem a **escovação** desde filhotes e consultem um médico-veterinário periodicamente para saber se está na hora de realizar a **profilaxia dentária** ou um tratamento **periodontal** (quando a doença com o acúmulo de cálculo, o popular “tártaro” já está instalada).

Na dúvida de como cuidar bem do seu idosinho, **consulte sempre um profissional**.

petlove

www.petlove.com.br

 [@petlovebrasil](https://www.instagram.com/petlovebrasil)

 [/petlovebrasil](https://www.youtube.com/petlovebrasil)

 [@petlovebrasil](https://www.tiktok.com/@petlovebrasil)